

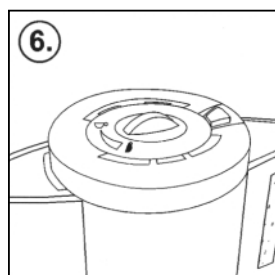
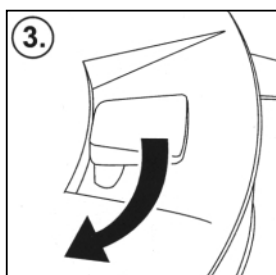
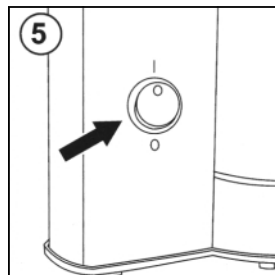
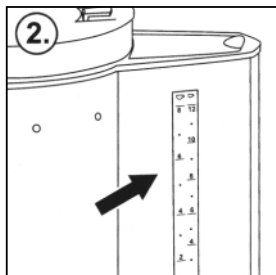
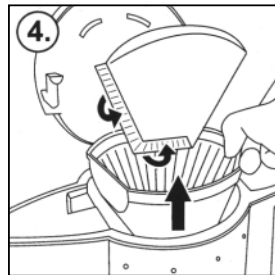
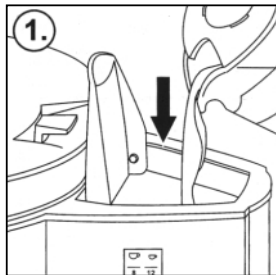


Linea Unica[®] de Luxe



Gebrauchsanweisung
Operating instructions
Istruzioni d'uso
Mode d'emploi
Gebruiksaanwijzing

Instrucciones de uso
Manual de Instruções
Όδηγίες χρήσεως
Návod k použití
Használati utasítás



D

Vor der ersten Benutzung

- Unbedingt Gebrauchsanweisung und Sicherheitshinweise vollständig lesen.
- Überprüfen Sie, ob die Netzspannung mit der Spannungsangabe auf der Geräteunterseite übereinstimmt.
- Reinigen Sie das Gerät durch zwei komplette Brühvorgänge mit klarem, kaltem Wasser (ohne Kaffeemehl).

Die Kaffeezubereitung

1. Gerät ans Stromnetz anschließen.
2. Gewünschte Menge frisches, kaltes Wasser aus der Glaskanne in den geöffneten Wassertank füllen. (Abb. 1)
Tassenzahl ist an den Skalierungen auf der Glaskanne und am Wassertank ablesbar. (Abb. 2)
3. Filterdeckel öffnen (Abb. 3). Dazu den Hebel (A) nach vorne ziehen, die Deckelverrastung löst sich, der Deckel kann jetzt geöffnet werden.
4. Filtertüte[®] 102 am seitlichen und unteren Tütenrand umknicken und in den Schwenkfilter einlegen. (Abb. 4)
5. Filterfein gemahlene Kaffee in die Filtertüte geben. Empfehlung: pro Tasse einen gestrichen vollen Messlöffel = ca. 6 g.
6. **Filterdeckel schließen – der Verschluss rastet ein!** Glaskanne mit Deckel auf die Warmhalteplatte unter den Filter stellen.
7. Mit dem „Aroma-Selector“ stufenlos die gewünschte Kaffeestärke (☐ = mild - ☐ = stark) einstellen (Abb. 6).
8. Gerät einschalten – der Ein-/Ausschalter leuchtet auf (Abb. 5) – der Kaffee wird automatisch zubereitet.
9. Der Tropf-Stopp verhindert Nachtropfen, wenn die Kanne nach Beendigung des Brühvorganges entnommen wird. (Abb. 6).
10. Nur solange das Gerät eingeschaltet ist, hält die Warmhalteplatte den Kaffee heiß.
11. Das Gerät ist mit einer automatischen Abschaltung ausgestattet, die die Stromzufuhr nach 2 Stunden selbsttätig unterbricht. In diesem Fall muss bei der nächsten Kaffeezubereitung zunächst der Ein-/Ausschalter (Abb. 5) zurück in die „Aus“-Position geschaltet, und *nach ca. 3 Sekunden* zum Starten des Brühvorganges nochmals betätigt werden. Selbstverständlich kann das Gerät aber auch jederzeit manuell abgeschaltet werden.

Zusätzliche Hinweise:

- Brühvorgang nur mit aufgesetztem Glaskannendeckel starten – nur so ist der Filterverschluss geöffnet.
- Zwischen zwei Brühvorgängen das Gerät ausschalten und ca. 5 Min. abkühlen lassen.
- Achten Sie darauf, dass während des Brühvorganges der Filterdeckel immer eingerastet ist.
- Öffnen Sie den Filterdeckel während des Brühvorganges nicht.

Reinigung und Pflege

Vor dem Reinigen immer den Netzstecker ziehen.

Abnehmbare Teile:

Filter, Glaskanne und -deckel können mit heißem Wasser und Spülmittel oder in der Geschirrspülmaschine gereinigt werden.

Basis-Gerät:

Verwenden Sie ein weiches feuchtes Tuch und etwas Spülmittel für die äußere Reinigung. Gerät und Geräteleitung niemals unter fließendem Wasser reinigen oder in Wasser eintauchen. Keine scharfen oder scheuernden Reinigungsmittel verwenden.

Entkalken

Kalkablagerungen im Gerät sind unvermeidlich. Regelmäßiges Entkalken (nach 40 Filtervorgängen) sichert die einwandfreie Funktion. Verwenden Sie zum Entkalken Swirl Bio-Kalklöser oder Swirl Schnellentkalker.

Wichtig:

Nach dem Entkalken unbedingt 2 bis 3 Brühvorgänge mit klarem, kaltem Wasser (ohne Kaffeemehl) durchführen.

Ersatzglaskannen sind im Handel oder beim Melitta-Zentralkundendienst erhältlich.

Sicherheitshinweise:

- Beim Betrieb werden Teile des Gerätes (z. B. die Warmhalteplatte) heiß: Vermeiden Sie eine Berührung.
- Benutzen Sie das Gerät nur außerhalb der Reichweite von Kindern.
- Sorgen Sie dafür, daß die Zuleitung nicht die heiße Warmhalteplatte berührt.
- Vor jeder Reinigung und bei längerer Abwesenheit den Netzstecker ziehen.
- Das Gerät niemals in Wasser tauchen.
- Glaskanne und Deckel sind nicht mikrowelleneeignet.
- Kein heißes Wasser einfüllen, sondern nur frisches, kaltes Wasser.
- Während des Brühvorganges nie den Filterdeckel öffnen.
- **Das Auswechselln des Netzkabels und alle sonstigen Reparaturen dürfen nur vom Melitta Kundendienst oder einer ähnlich qualifizierten Person durchgeführt werden um Gefährdungen zu vermeiden.**

GB

Before preparing your first cup of coffee ...

- read all operating and safety instructions carefully.
- make sure that the voltage in your home corresponds with the voltage indicated on the bottom of the appliance.
- clean the appliance by filling the water tank with clear cold water and allow the water to run through (without coffee).

Coffee Preparation

1. Insert plug of the appliance into socket.
2. Raise lid of water tank and pour the required amount of fresh cold water out of the glass jug into the water tank. (Fig. 1) The number of cups of coffee is determined by referring to the scale on the glass jug and the water level indicator. (Fig. 2)
3. Open the lid of the filter unit (Fig. 3): first you have to release the lid, which is clicked into place by pulling the lever (A), then you can raise it.
4. Fold over the seamed edges of the filter bag (size 102) and place it in the filter. (Fig. 4)
5. Scoop the filter-fine ground coffee into the filter bag. Recommendation: use one level coffee measure (approx. 6g) per cup or vary according to taste.
6. Shut the lid of the filter unit and click it into place. Place the glass jug, covered with the lid, on to the hot plate under the filter unit.
7. Choose your personal coffee taste with the „Aroma Selector“ (☐ = mild - ☐ = strong) (Fig. 6).
8. Switch the appliance on – the on/off switch lights up. (Fig. 5) showing the machine is operating.
9. The „drip-stop“ prevents dripping, when the jug is taken away after filtration. (Fig. 6)
10. As long as the machine is switched on, the hot plate keeps the coffee hot. For best result, it is advisable not to keep filtered coffee warm for more than 1/2 an hour.
11. The coffeemaker is equipped with an automatic switch off which disconnects the coffeemaker from voltage after 2 hours automatically. In this case it is necessary to switch back to the „Off“ position first and then start the new brewing cycle by switching the appliance on again after approx. 3 seconds. Obviously it is always possible to switch off the appliance by using the „On/Off“-switch manual.

Additional Instructions:

- Before starting the brewing cycle, the lid must be on the glass jug to ensure that the filter outlet is open.
- Switch the machine off between two brewing cycles and leave it to cool down for approx. 5 minutes.
- Make sure that the lid of the filter unit always remains shut, when the coffee is being brewed.
- Do not raise the lid of the filter unit whilst brewing coffee.

Cleaning and maintenance

Always pull the plug out of the socket before cleaning.

Detachable parts:

Filter insert, glass jug and lid may be cleaned with hot water and washing-up liquid or may be washed in the dishwasher.

Basic appliance:

Use a soft damp cloth and washing-up liquid for cleaning the exterior. Appliance and cord should never be cleaned under running water or immerse in water. Do not use scouring pads or harsh abrasives.

Descaling:

In hard water areas scale will eventually build up in your machine which unfortunately cannot be avoided.

You should descale your machine regularly (at the latest after every 40 filtrations) to ensure perfect operation. Use Swirl® Bio-Descaler or Swirl® Quick-Descaler for efficient descaling.

Important:

After descaling repeat brewing process with clear cold water (without coffee) at least 2 to 3 times.

Replacement glass jugs are available from your retailer.

Safety instructions:

- When the appliance is switched on, some parts (e.g. hot plate) of the appliance become hot. Do not touch – risk of burning!
- Always keep the appliance out of the reach of children.
- Never allow the cord to come into contact with the plate.
- Always pull the plug out of the socket before cleaning or in case of absence for a long time.
- Never immerse the appliance in water.
- Glass jug and lid are not microwave-proof.
- Do not use hot water. Only fresh, cold water should be used to fill in the water tank.
- Do not remove the glass jug from the hot plate until all the water has run through, otherwise the „drip-stop“ might cause the filter to overflow.
- Do not open the filter lid during brewing process – risk of burning!
- **The replacement of the cord and all other repairs must be carried out by authorized Melitta Customer Service Centres only or by a person of similar qualifications.**

I

Al primo utilizzo

- Leggere attentamente a fondo istruzioni d'uso ed avvertenze.
- Verificare che la tensione di rete sia conforme alla tensione indicata sul lato inferiore dell'apparecchio.
- Pulire l'apparecchio sottoponendolo a due bolliture complete utilizzando acqua limpida, fredda (senza caffè).

Preparazione del caffè

1. Collegare l'apparecchio alla corrente elettrica.
2. Riempire il serbatoio dell'acqua aperto con la quantità di acqua fresca desiderata utilizzando il bricco di vetro. (Fig. 1)
Il numero di tazze è indicato dalla graduazione sul bricco di vetro e sul serbatoio dell'acqua. (Fig. 2)
3. Aprire il coperchio del posafiltro (Fig. 3). Spostare la leva (A) in avanti in modo che si stacca il coperchio dal fermaglio, ora si può aprire il coperchio.
4. Piegarlo il bordo laterale ed inferiore del sacchetto filtro 102 ed inserirlo nel filtro girevole. (Fig. 4)
5. Mettere del caffè macinato fine nel sacchetto filtro. Si consiglia: un misurino raso per tazza = ca. 6 g.
6. Chiudere il coperchio posafiltro, posare il bricco di vetro con il coperchio sulla piastra calda sotto il filtro. Porre il bricco di vetro con il coperchio sulla piastra termica sotto il filtro.
7. Con il regolatore "aroma selector" si ottiene l'intensità dell'aroma del caffè che si desidera (da ☺ = leggero a ☹ = forte) con il "selettore di aroma" (fig. 6).
8. Accendere l'apparecchio – l'interruttore di accensione/spengimento si illumina (Fig. 4) – il caffè scende automaticamente.
9. Il fermagocce evita la fuoriuscita dell'liquido dopo avere tolto il bricco.
10. La piastra termica mantiene il caffè bollente solo fintanto che l'apparecchio resta acceso.
11. La corrente viene disinnescata automaticamente dopo 2 ore. Prima della prossima preparazione, attivare l'interruttore OFF (fig. 5) accendere di nuovo l'apparecchio per una nuova preparazione dopo circa 3 secondi. Naturalmente l'apparecchio può essere spento in qualsiasi momento.

Consigli utili:

- Iniziare la bollitura solo dopo aver applicato il coperchio al bricco di vetro – solo in questo modo il filtro resta aperto.
- Spegnerlo l'apparecchio prima della bollitura successiva e lasciare raffreddare per ca. 5 minuti.
- Avere cura di controllare la chiusura del coperchio mentre avviene la bollitura.
- Non aprire il coperchio durante la bollitura.

Pulitura e manutenzione

Parti estraibili:

Il portafiltro, il bricco di vetro ed il coperchio, si possono lavare con detersivo in acqua calda, nonché in lavatrice.

Struttura dell'apparecchio:

Utilizzare per la pulitura esterna un panno morbido e umido ed un detergente. Non lavare mai l'apparecchio e il cavo d'alimentazione sotto acqua corrente e non immergere mai in acqua. Non utilizzare alcun detergente aggressivo o abrasivo.

Decalcificante:

Calcificazioni all'interno dell'apparecchio sono inevitabili. Una regolare azione decalcificante (dopo 40 utilizzi del filtro) assicura un perfetto funzionamento. Si consiglia l'utilizzo di SWIRL® decalcificante biologico o SWIRL® decalcificante rapido.

Importante:

Dopo l'applicazione del decalcificante effettuare 2 o 3 bolliture con acqua limpida, fredda (senza caffè).

I bricchi in vetro si possono acquistare nei negozi specializzati oppure direttamente presso il servizio clienti.

Avvertenze:

- Durante l'utilizzo alcune parti dell'apparecchio si surriscaldano (ad esempio la piastra termica). Evitare il contatto.
- Utilizzare l'apparecchio esclusivamente al di fuori della portata dei bambini.
- Evitare che il cavo d'alimentazione venga a contatto con la piastra termica bollente.
- Staccare la spina della corrente prima di ogni pulitura ed in caso di prolungata assenza.
- Non immergere mai l'apparecchio in acqua.
- Bricco di vetro e coperchio non sono adatti per microonde.
- Non riempire mai con acqua bollente, solo con acqua fresca.
- Non estrarre mai il filtro durante la bollitura.
- La sostituzione del cavo di alimentazione e tutte le altre riparazioni possono essere eseguite solo dal servizio assistenza clienti Melitta o da analogo personale qualificato.
- Non aprire mai il coperchio del filtro durante la bollitura.

F**B**

Avant la première utilisation

- Lire attentivement le mode d'emploi et les conseils de sécurité.
- Vérifier que le voltage de la cafetière est adapté à votre installation électrique.
- Remplir le réservoir d'eau froide et faire fonctionner la cafetière sans café, en laissant passer toute l'eau afin de nettoyer l'appareil.

Préparation du café

1. Brancher l'appareil.
2. Verser la quantité d'eau froide souhaitée dans le réservoir à l'aide de la verseuse (fig. 1). Se reporter à la graduation de tasses imprimée sur la verseuse et vérifier avec l'indicateur du niveau d'eau de la cafetière. (fig. 2)
3. Ouvrir le support-filtre en actionnant le levier (Fig.3). Le couvercle s'ouvre, le support-filtre est accessible.
4. Plier le filtre Melitta 102 le long des soudures et le placer dans le support-filtre (Fig.4).
5. Verser le café moulu dans le filtre. Conseil: une mesure (environ 6 g) par tasse.
6. Fermer le couvercle du support-filtre qui doit émettre un «clic». Placer la verseuse avec son couvercle sur la plaque chauffante sous le support-filtre.
7. Choisir à votre convenance la position du "Sélecteur d'Arôme": ☺ = pour un café doux, ☹ = pour un café corsé (Fig. 6).
8. Mettre l'appareil en marche, l'interrupteur à témoin lumineux s'allume (fig. 4).
9. Le stop goutte de la cafetière empêche le café de couler, lorsque la verseuse est retirée (fig. 5).
10. La plaque chauffante maintient le café à la bonne température aussi longtemps que l'appareil reste en marche.
11. La cafetière est équipée d'un interrupteur automatique, qui l'éteint systématiquement après 2 heures de fonctionnement. Dans ce cas, pour remettre à nouveau l'appareil en marche, il est nécessaire de mettre d'abord l'interrupteur sur la position "Arrêt", d'attendre environ 3 secondes, puis de remettre l'interrupteur sur la position "Marche". Il est évidemment toujours possible d'éteindre l'appareil juste après la filtration en utilisant l'interrupteur manuel.

Conseils d'utilisation

- Pour un meilleur résultat, nous vous conseillons de ne pas garder le café chaud plus d'une heure. Veillez à ce que le couvercle soit bien sur la verseuse lors de la préparation du café.
- Si vous souhaitez refaire du café, éteindre la cafetière pendant 5 minutes avant de relancer une préparation.
- Assurez-vous que le couvercle du support-filtre est bien fermé pendant la filtration.
- Ne jamais l'ouvrir pendant le fonctionnement de l'appareil.

Entretien

Retirer la prise du secteur avant de nettoyer l'appareil.

Parties amovibles:

Support-filtre, verseuse et couvercle peuvent être lavés à l'eau chaude avec du produit vaisselle ou au lave-vaisselle.

Le corps de l'appareil:

Utiliser un chiffon humide. N'utiliser que des produits d'entretien non abrasifs. Ne pas plonger l'appareil dans l'eau.

Détartrage

Les dépôts calcaires étant inévitables, nous vous recommandons un détartrage toutes les 40 utilisations environ.

Utiliser de préférence les détartrants Melitta.

Important:

Procéder après le détartrage à au moins 3 rinçages à l'eau claire.

Verseuse de remplacement

Disponible dans votre point de vente.

Conseils de sécurité:

- Lors de la préparation du café, éviter tout contact avec la cafetière, certains éléments extérieurs de l'appareil devenant très chauds.
- Ne pas laisser l'appareil à la portée des enfants.
- Le cordon d'alimentation ne doit pas être en contact avec la plaque chauffante de l'appareil.
- Avant chaque nettoyage ou lors d'absence prolongée, débrancher votre appareil.
- Ne jamais plonger l'appareil dans l'eau.
- Ne pas utiliser la verseuse et le couvercle dans le four à micro-ondes.
- Ne pas verser d'eau chaude dans la cafetière.
- Le cordon d'alimentation ne peut être remplacé que par un professionnel auquel il faut s'adresser pour toute réparation.
- Ne pas ouvrir le couvercle du support-filtre quand l'appareil fonctionne – Risque de brûlure.

Voor het eerste kopje koffie...

- Lees de gebruiksaanwijzing en de veiligheidsvoorschriften zorgvuldig door.
- Controleer of de netspanning (voltage) in uw huis overeenkomt met de aanduiding op de onderkant van het apparaat.
- Reinig het apparaat door 2 tot 3 maal koud, helder water (zonder koffie en filterzakje) te laten doorlopen. Laat het apparaat tussen deze doorloopbeurten 5 minuten afkoelen.

Zo zet u de lekkerste koffie:

1. Steek de stekker in het stopcontact.
2. Met **koud** vers water (**afb. 1**). Het aantal koppen koffie kan worden afgelezen op de glaskan en op de waterpeilaanduiding (**afb. 2**).
3. Open het deksel van de filter door de knop naar links te bewegen (**afb. 3**).
4. Vouw steeds de zij- en onderkant van het Aroma-Filterzakje 102 om (**afb. 4**).
5. Vul het Aroma-Filterzakje met gemalen koffie. Gebruik één maatschepje (ca. 6 gram) per kopje.
6. Druk het deksel naar beneden. Het deksel is gesloten als u een klik hoort. Zet de glaskan met deksel op de warmhoudplaat onder de filterhouder.
7. Met de aroma-schakelaar kunt u de gewenste koffiesterkte kiezen (☺ = mild - ☹ = sterk) (**afb. 6**).
8. Druk op de aan/uit-schakelaar. Het lampje gaat nu branden! (**afb. 5**).
9. De druppelstop verhindert nadruppelen, wanneer u de kan na het koffiezetten wegneemt.
10. De automatische warmhoudplaat houdt de koffie warm zolang het apparaat aanstaat.
11. De koffiezetter is voorzien van een automatische uitschakeling, die na twee uur de stroomtoevoer onderbreekt. In dit geval dient voor de volgende koffiebereiding de aan-/uitschakelaar (**afb. 5**) *eerst gedurende ca. 3 seconden* in de positie „UIT“ en pas daarna in de positie „AAN“ geplaatst te worden. Uiteraard kan de koffiezetter altijd handmatig uitgeschakeld worden met de aan-/uitschakelaar.

- De gezette koffie dient voor het bewaren van de kwaliteit niet langer dan 1 uur warm te worden gehouden.
- Laat het apparaat ca. 5 minuten afkoelen voordat u opnieuw gaat koffiezetten. Schenk geen koud water in een warm koffiezetapparaat!
- Zorg ervoor dat het deksel van de filter tijdens het koffiezetten gesloten is. Open het deksel niet tijdens het koffiezetten.
- Plaats steeds het deksel op de glaskan, zodat de filter open is en de gezette koffie kan doorlopen in de kan.

Onderhoud:

Trek altijd de stekker uit het stopcontact voordat u het apparaat schoonmaakt.

Afneembare delen:

glaskan, deksel, zwenkfilter en filterhouder kunnen met heet water en een mild schoonmaakmiddel of in de vaatwasmachine gereinigd worden.

Basis-apparaat:

gebruik een zachte, vochtige doek en een kleine hoeveelheid mild schoonmaakmiddel om de buitenkant te reinigen.

Het apparaat en het snoer mogen nooit gereinigd worden onder stromend water of ondergedompeld worden in water.

Gebruik geen schuursponsje of scherpe schuurmiddelen.

Regelmatig ontkalken:

afhankelijk van de hardheid van het water ontstaat kalkaanslag. Dit kan uw koffiezetapparaat beschadigen. U kunt dit voorkomen door regelmatig het apparaat te ontkalken (na ca. 40 maal koffiezetten). Gebruik als ontkalkingsmiddel de biologisch afbreekbare Melitta vloeibare of Melitta poeder snelontkalker.

Belangrijk:

Laat na het ontkalken het apparaat nog 2 tot 3 maal doorlopen met helder, koud water.

Vervangingsonderdelen:

De glaskan is verkrijgbaar bij de speciaalzaken.

Veiligheidsvoorschriften:

Uw apparaat voldoet aan de internationale veiligheidsnormen. Houd echter rekening met de volgende punten:

- Sommige onderdelen van het apparaat (bv. de warmhoudplaat) worden tijdens het gebruik heet. Vermijd aanraking.
- Houd het apparaat steeds buiten bereik van kinderen.
- Zorg ervoor dat het elektrische snoer niet met de warmhoudplaat in contact komt.
- Trek altijd de stekker uit het stopcontact voordat u het apparaat reinigt en wanneer u voor langere tijd afwezig bent.
- Dompel het apparaat nooit onder in water.
- De glaskan en het deksel zijn niet geschikt voor de magnetron/microgolfoven.
- Vul het apparaat nooit met warm water; gebruik altijd vers en koud water.
- Wijzigingen aan het elektrische snoer en alle andere reparaties mogen uitsluitend door de Melitta-Consumentenservice of een door Melitta erkende klantendienst of speciaalzaak worden uitgevoerd.
- Het apparaat is enkel voor huishoudelijk gebruik geschikt.
- Open het filter nooit open tijdens het doorlopen van de koffie. Gevaar voor brandwonden.

D A CH

Melitta Garantie

Für dieses Gerät gewähren wir neben den gesetzlichen Gewährleistungsregelungen eine Garantie zu den nachstehenden Bedingungen:

- Die Garantiezeit beträgt grundsätzlich 12 Monate und in der Schweiz 24 Monate ab Kaufdatum. Die Garantie tritt nur in Kraft, wenn das Kaufdatum durch Stempel und Unterschrift des Händlers oder durch Vorlage der Kaufquittung bestätigt ist.
- Innerhalb der Garantiezeit beseitigen wir unentgeltlich alle Mängel des Gerätes, die aus Material- oder Fabrikationsfehlern beruhen. Die Garantieleistung erfolgt durch Instandsetzung oder Austausch mangelhafter Teile oder des Gerätes. Durch die Inanspruchnahme der Garantie verlängert sich die Garantiezeit für das Gerät nicht. Ausgewechselte Teile gehen in das Eigentum des Herstellers über. Die Garantieleistung erfolgt ohne Berechnung von Fracht-, Verpackungs- oder sonstigen Nebenkosten.
- Von der Garantie ausgenommen sind Mängel, die auf unsachgemäßer Handhabung wie z. B. Betrieb mit falscher Stromart oder -spannung oder Wartung sowie dem normalen nutzungsbedingten Verschleiß beruhen. Die Garantie erstreckt sich nicht auf Glasbruch oder Mängel, die den Wert oder die Gebrauchstauglichkeit des Gerätes nur unerheblich beeinträchtigen.
- Die Garantie erlischt bei Eingriffen nicht vom Hersteller autorisierter Dritter oder bei Verwendung nicht originaler Ersatzteile.
- Die Garantie ist nur in dem Land gültig, in dem das Gerät gekauft wurde. Im Garantiefall senden Sie bitte das Gerät
● möglichst im Original-Karton
● mit der ausgefüllten Garantiekarte und dem Kaufbeleg sowie
● der Beschreibung der Beanstandung an den Melitta-Kundendienst oder einen der autorisierten Service- oder Fachhändler.
- Weitergehende Ansprüche jeglicher Art, insbesondere Schadensersatzansprüche einschließlich Folgeschäden, sind ausgeschlossen, soweit nicht eine Haftung des Herstellers gesetzlich zwingend vorgeschrieben ist. Die Gewährleistungsansprüche des Endabnehmers aus dem Kaufvertrag/Rechtverhältnis mit dem Verkäufer werden durch diese Garantie nicht berührt.

Melitta Haushaltsprodukte GmbH Co. Kommanditgesellschaft, D-32427 Minden

Zentralkundendienst

Deutschland: Melitta-Zentralkundendienst
Melittastr. 19, 32427 Minden
Ersatzteilbestellung Tel.: 0571/86-1852/3, Fax: 0571/86 12 10
Reparatur Telefon: 0571/86-1872/3
Österreich: Melitta Ges.m.b.H. KG
Münchner Bundesstraße 131, 5021 Salzburg
Telefon: 06 62/43 95 110
Schweiz: Melitta GmbH, Abt. Kundendienst
4622 Egerkingen, Telefon 062/38 89 830

GB

Melitta Guarantee

In addition to the legal warranty provisions, we shall grant a guarantee according to the following conditions:

- The guarantee generally runs for a period of 12 months and in Switzerland for 24 months from the date of purchase. The guarantee comes into force only, if the date of purchase is confirmed by the dealer's stamp and signature on the guarantee card or by submission of the corresponding proof of purchase/receipt.
 - Within the guarantee period we will eliminate, free of charge, any defects in the appliance resulting from faults in material and/or workmanship either by repairing or exchanging defective part(s) or exchanging the whole appliance. The guarantee period for the appliance will not be extended by the submission of the claim under guarantee. Exchanged part(s) will become property of the manufacturer. The customer will not be billed for freight, packaging or other incidental costs resulting from a claim under guarantee within the first six months from the date of purchase.
 - Not covered by the guarantee are such damages arising from improper use (e.g. operation with wrong type of current or voltage) or maintenance as well as from normal wear and tear. Moreover, the guarantee does not cover glass breakages or faults which have only a negligible effect on the value or operation of the appliance.
 - The guarantee becomes void if repairs are carried out by third parties which are not authorized by manufacturer to do so and/or if spare parts are used other than the original spare parts.
 - This guarantee is valid only in the country where the appliance was bought. In the event of a claim under guarantee, please return the complete appliance
● preferably in the original box.
● with the filled-in guarantee card and the proof of purchase/receipt as well as
● a description of the fault to the Melitta Customer Service Centre or to an authorized Service Centre or your approved dealer.
 - All other claims particularly claims for damages and compensations for consequential damages resulting from this guarantee are excluded unless the liability of the manufacturer is laid down by binding law.
- The claims under this guarantee of the ultimate buyer ensuing from the sales contract/legal relationship with the seller will not be affected by this guarantee.

Melitta Haushaltsprodukte GmbH & Co. KG
Ringstraße 99, 32427 Minden, Germany

I

Garanzia Melitta

Per il presente apparecchio concediamo oltre a quanto prescritto dai regolamenti di garanzia previsti dalla legge una garanzia alle seguenti condizioni:

- La garanzia viene fondamentalmente concessa per un periodo di dodici mesi, in Svizzera di ventiquattro mesi, a decorrere dalla data di acquisto. La garanzia sarà valida solo se la data di acquisto sarà comprovata dalla stampiglia e dalla firma del rivenditore oppure tramite presentazione della ricevuta.
 - Entro la durata della garanzia verranno riparati gratuitamente tutti i vizi dell'apparecchio determinati da difetti di materiale o di fabbricazione. La prestazione della garanzia consisterà nella riparazione o ripristino dei pezzi difettosi o dell'apparecchio. L'operatività della garanzia non determinerà una maggior durata della garanzia concessa sull'apparecchio. Il fabbricante acquisirà la proprietà dei pezzi sostituiti. La prestazione di garanzia avverrà senza computare le spese di trasporto, di confezione o altre spese accessorie.
 - Sono esclusi dalla garanzia i vizi determinati da un uso improprio (come p.e. la messa in funzione con corrente di tipo o di tensione errati) o da una manutenzione impropria oltre che dalla normale usura. La garanzia non viene estesa in caso di guasti o vizi che compromettono solamente in una misura irrilevante il valore o la funzionalità dell'apparecchio.
 - La garanzia viene meno non appena sull'apparecchio intervengono terzi non autorizzati dal fabbricante oppure se non vengono utilizzati pezzi di ricambio originali.
 - La garanzia sarà valida solo nel Paese nel quale è stato acquistato l'apparecchio. In caso di operatività della garanzia inviare l'apparecchio
● per quanto possibile nella confezione di cartone originale
● insieme al certificato di garanzia dopo averlo riempito allegando il documento comprovante l'acquisto nonché
● la descrizione del vizio contestato al servizio assistenza clienti della Melitta oppure ad un rivenditore specializzato o esercente l'assistenza clienti autorizzato.
 - Nella misura in cui non sia prescritta dalla legge in modo vincolante la responsabilità del fabbricante, si escludono rivendicazioni maggiori di qualunque genere, in particolare rivendicazioni di risarcimento danni compresi i danni indiretti.
- Sono salve, per la presente garanzia, le rivendicazioni di garanzia dell'acquirente finale stabilite dal contratto di acquisto/rapporto di acquisto stipulato con il rivenditore.

Melitta Haushaltsprodukte GmbH Co. Kommanditgesellschaft, D-32427 Minden

Servizio centrale di assistenza clienti:
Austria: Melitta Ges.m.b.H.
Münchner Bundesstraße 131, 5021 Salzburg
Telefon: 06 62/43 95 110

Svizzera: Melitta GmbH, Abt. Kundendienst
4622 Egerkingen, Tel.: 062/39 81 761

Italia: Luis Brugger GmbH - srl
39042 Brunico/Boznanone
Telefon: 04 72 83 33 21

F

Garantie

Cet appareil, vendu neuf, bénéficie d'une garantie de douze mois à compter de la date d'achat. Pendant cette période de garantie, le vendeur prendra gratuitement à sa charge la réparation des vices de fabrication ou de matériaux, en se réservant le droit de décider si certaines pièces doivent être réparées ou échangées, ou encore s'il doit être procédé à un échange de l'appareil. Les pièces ou l'appareil échangés restent l'entière propriété du vendeur. Les dommages causés par une utilisation inadéquate ou inappropriée, telle que notamment un branchement sur un voltage non conforme au mode d'emploi, un branchement sans prise de terre, une utilisation en extérieur ou en milieu humide ou insuffisamment aéré, sans que cette liste ne soit exhaustive, l'usure normale, le bris de verre, et les défauts ne portant préjudice ni au bon fonctionnement ni à la valeur de l'appareil sont totalement exclus du champ d'application et du droit à la garantie.

La garantie prend en outre fin et ne saura s'appliquer dès lors que l'appareil a fait l'objet de réparations par des tiers non agréés par le fabricant ou dès que des pièces d'origine ont été remplacées par des pièces de rechange non agréées par le vendeur.

La garantie sera valable uniquement si, d'une part, la date effective d'achat, le cachet et la signature du vendeur figurent sur la carte de garantie authentique imprimée sur l'emballage, et si d'autre part, le certificat de garantie ci-joint est reçu à l'adresse indiquée dans un délai maximum de quatre semaines après la date d'achat.

Pour faire valoir ses droits à la garantie, l'acheteur retournera l'appareil dans un emballage le protégeant de façon satisfaisante, la facture justificative de l'achat et la carte de garantie de l'appareil au magasin ou au vendeur chez lequel l'achat de l'appareil a été effectué. Toutes réclamations ou demandes d'informations seront reçues par le même magasin ou vendeur, ou à défaut par courrier adressé au fabricant, Melitta France, 9, rue Saint-Fiacre - 02570 Chézy-sur-Marne.

Toutes autres formes de prétention à la garantie contractuelle sont exclues, sauf si des dispositions légales venaient à le spécifier. Par ailleurs, cette garantie ne peut en aucun cas donner droit à des dommages et intérêts de quelle nature et quels qu'en soient les motifs, dans la mesure où la responsabilité du fabricant ou du vendeur n'est pas établie de manière formelle et irréfutable.

Enfin, cette garantie n'exclut pas la garantie légale pour défauts et vices cachés, dans les conditions définies aux articles 1641 et suivants du Code civil français.

Certificat de garantie

A renvoyer dans un délai maximum de quatre semaines après la date d'achat à: Melitta France S.A.S. - Service Consommateurs
02570 Chézy-sur-Marne

Votre nom: _____

Votre prénom: _____

Modèle acheté: _____

Lieu d'achat: _____

Votre adresse complète: _____

B

Garantie Melitta

Pour cet appareil, nous proposons une garantie répondant aux conditions suivantes, outre les réglementations légales en matière de garantie:

- Cet appareil est garanti en principe pendant une durée de 12 mois à partir de la date d'achat. La garantie n'entre en vigueur que lorsque la date d'achat est confirmée par le tampon et la signature du vendeur ou sur présentation du ticket de caisse.
- Durant la période de garantie, nous remédions gratuitement à toutes les déficiences de l'appareil résultant de défauts de matériaux ou de fabrication. La garantie est assurée sous forme de réparation ou de remplacement des pièces défectueuses ou de l'appareil. Les pièces remplacées deviennent la propriété du fabricant. La garantie est proposée sans facturation de frais de transport, d'emballage ou de frais accessoires particuliers.
- La garantie ne couvre pas les défauts consécutifs à une utilisation inappropriée (telle que par ex. le fonctionnement avec une tension ou une nature de courant incorrecte), à un entretien inadéquat et à l'usure normale des pièces survenant après utilisation de l'appareil. La garantie ne s'applique pas aux défauts qui ne nuisent qu'incidence à la valeur ou à la capacité d'utilisation de l'appareil.
- La garantie est résiliée en cas d'intervention de tiers non autorisés par le fabricant ou d'utilisation de pièces de rechange autres que les pièces de rechange d'origine.
- La garantie n'est valable que dans le pays d'achat de l'appareil. En cas de recours en garantie, renvoyer l'appareil
● si possible dans son emballage d'origine
● avec la carte de garantie remplie et le justificatif d'achat ainsi qu'avec
● la description de la réclamation au service après-vente Melitta ou à l'un des services après-vente ou vendeurs spécialisés autorisés.
- Tous les autres types de réclamations, en particulier des dommages et intérêts, y compris les dommages consécutifs, sont exclus dans la mesure où la responsabilité du fabricant n'est pas prescrite de manière impérative. Les droits à la garantie de l'acheteur final résultant du contrat de vente/de la situation juridique avec le vendeur ne sont pas concernés par cette garantie.

Belgique: S.A. MELITTA N.V.
Brandstraat 8
9160 LOKEREN
België
Tel. 09 331 52 00
Fax 09 331 52 01
e-mail: nv.melitta@melitta.de

Linea 2000 BVBA/SPRL
Bouwelen 12A
Industriezone Klein Gent
2280 GOBBENDKONK
Tel.: 014-21 71 91

NL B

Melitta garantie

In aanvulling op de wettelijke voorschriften geeft Melitta een garantie onder de volgende voorwaarden:

- Melitta geeft gedurende een periode van twaalf maanden na de aankoopdatum een garantie op het koffiezetapparaat. Deze garantie is alleen geldig wanneer de aankoopdatum wordt bevestigd door een winkelstempel en handtekening van de handelaar op de garantiekaart of op vertoon van een aankoopbewijs met daarop de aankoopdatum van de winkel.
- Tijdens de garantietermijn worden defecten van het apparaat, die veroorzaakt worden door gebreken in het materiaal en/of fabricage, gratis verholpen door - naar keuze van Melitta - reparatie of vervanging van de defecte onderdelen of vervanging van het apparaat. Door de vervanging van onderdelen of het koffiezetapparaat wordt de garantietermijn niet verlengd. Vervangen onderdelen en apparaten worden eigendom van Melitta.
- Bij gebruikmaking van de garantie binnen 6 maanden na de aankoopdatum betaalt u eveneens geen verzend-, verpakings-, of andere bijkomende administratiekosten.
- De garantie geldt niet voor defecten of schade die veroorzaakt worden door verkeerd gebruik (bv. in werking stellen met incorrecte stroom of voltage), onzorgvuldige onderhoud of normale slijtage. Bovendien geldt de garantie niet op het breken van de kan of defecten die slechts een te verwachten effect hebben op de waarde of het functioneren van het toestel.
- De garantie vervalt indien reparaties worden uitgevoerd door derden die niet door Melitta zijn erkend of bij gebruik van niet originele vervangingsonderdelen.
- De garantie is uitsluitend geldig in het land waar het apparaat werd gekocht. Indien u aanspraak op de garantie wilt maken, stuur dan het apparaat:
● bij voorkeur in de originele verpakking;
● met een geldige garantieklaar of geldig aankoopbewijs;
● met een omschrijving van de klacht naar de Melitta-Consumentenservice of een erkende klantenservice of specialzaak.
- Alle andere aanspraken van welke aard dan ook, waaronder begrepen alle aanspraken voor overige schade en kosten, inclusief gevolgschade, al dan niet gebaseerd op deze garantie, zijn uitdrukkelijk uitgesloten, voor zover de fabrikant door de wet niet verplicht aansprakelijk is.
- Aanspraken onder deze garantie beïnvloeden niet de aanspraken van de gebruiker voortvloeiend uit het koopcontract/juridische relatie met de verkoper.

Melitta-Consumentenservice: België: S.A. MELITTA N.V.
Brandstraat 8
9160 LOKEREN - België
Tel. 09 331 52 00
Fax 09 331 52 01
e-mail: nv.melitta@melitta.de
Linea 2000 BVBA/SPRL
Bouwelen 12A
Industriezone Klein Gent
2280 GOBBENDKONK
Tel.: 014-21 71 91

Nederland: Melitta Nederland B.V.
Stationsweg 25
4205 AA GOBBENCKEM
Tel.: 0183-642626
Melitta Service
Piaaial 43
3241 MB MIDDELFARLIJS
Tel.: 0187-488676, Fax -482439

E

Antes del primer uso

- Imprescindible leer completamente las instrucciones de uso y las indicaciones de seguridad.
- Verificar si concuerdan la tensión de la red con la tensión indicada en la base del aparato.
- Limpie el aparato dejando pasar agua clara y fría durante dos procesos de hervir (sin molienda de café).

La preparación del café

1. Conectar el aparato a la corriente.
2. Llenar el depósito del agua con la cantidad de agua clara y fría que se desee (**ilustración 1**) utilizando para ello la jarra de cristal. El número de tazas viene señalado en la escala de la jarra y en la del depósito del agua (**ilustración 2**).
3. Para abrir la tapa del filtro (**Fig. 3**) desplace la palanca (A). El cierre de la tapa se desbloquea y la tapa del filtro puede abrirse.
4. Doble los bordes del filtro de papel (tamaño 102) que están rayados y colóquelo dentro del filtro de plástico.
5. Añadir café finamente molido al filtro de café. Recomendación: una medida rasa por taza: aprox. 6 g.
6. Cierre la tapa del filtro – El cierre debe bloquearse automáticamente. Coloque la jarra con tapa sobre la placa calentadora que está debajo del porta filtro. Colocar la jarra con tapa sobre la placa calentadora y bajo el portafiltro.
7. Elija personalmente el sabor de su café con el selector variable de Aroma (☺ = suave – ☹ = fuerte) (**Fig. 6**).
8. Encender el aparato – se iluminará el piloto de encendido/apagado (**ilustración 4**) – el café se preparará automáticamente.
9. El sistema antigoteo evitará el goteo cuando después de finalizar el proceso de hervir, se retire la jarra.
10. Mientras esté encendido el aparato, la placa calentadora mantendrá el café caliente.
11. La cafetera está equipada con un sistema de desconexión automática que la desconecta de la red después de dos horas. En este caso, primero es necesario volver el interruptor a la posición „Off” para después iniciar un nuevo proceso de cocción colocando el interruptor de nuevo en la posición „On”. Obviamente siempre es posible apagar el aparato usando el interruptor „On/Off” manualmente.

Indicaciones adicionales:

- Iniciar el proceso de hervir solamente cuando la jarra tenga colocada su tapa – únicamente así se abrirá el cierre del filtro.
- Entre dos procesos de hervir, apagar el aparato y dejar enfriar aprox. durante 5 min.
- Asegúrese de que la tapa del filtro permanece siempre cerrada durante el proceso de cocción.
- No abra la tapa durante el proceso de cocción.

Limpieza y mantenimiento

Partes desmontables:

El filtro de plástico, la jarra de vidrio y la tapa de la jarra se pueden limpiar con agua caliente y detergente líquido ó se pueden lavar en el lavavajillas.

Base del aparato:

Utilice un paño suave y húmedo y algo de lavavajillas (detergente) para la limpieza externa. No sumergir ni dejar correr bajo el agua corriente jamás el aparato y su conexión a la red. No utilizar detergentes abrasivos y fuertes.

Descalcificar:

La calcificación del aparato es inevitable. Una descalcificación regular (después de 40 procesos de hervir) asegura un funcionamiento óptimo. Utilice para ello el Descalcificador Rápido Melitta.

Importante:

Después de descalcificar el aparato es imprescindible realizar de 2 a 3 procesos de hervir con agua clara y fría (sin molienda de café).

Las jarras de reposición están disponibles en los canales de venta.

Indicaciones de seguridad:

- Al poner en funcionamiento el aparato, ciertas partes se calientan (por ejemplo la placa calentadora). Evitar el contacto.
- Utilice el aparato fuera del alcance de los niños.
- Evite que la conexión a la red entre en contacto con la placa calentadora.
- Antes de cualquier limpieza y durante ausencias largas, desenchufar el aparato.
- La jarra y la tapa no son aptas al microondas.
- No llenar con agua caliente, solamente con agua clara y fría.
- Durante el proceso de hervir, no girar jamás el filtro.
- El cambio del cable y cualquier otra reparación únicamente se pueden llevar a cabo por el servicio al cliente de Melitta y por cualquier otra persona cualificada.

P

Antes de preparar sua primeira xicara de café...

- Leia cuidadosamente todas as instruções contidas neste manual.
- Certifique-se de que a voltagem de sua residência corresponde com a voltagem indicada na base do aparelho.
- Limpe a cafeteira enchendo o reservatório com água limpa e fria e deixe filtrar (sem café).

Preparando o café

1. Coloque o plugue da sua cafeteira na tomada.
2. Levante a tampa do reservatório e coloque água utilizando a própria jarra de vidro. (**Fig. 1**) Use sempre água limpa e fria. A quantidade de água necessária para cada xicara de café está indicada na jarra de vidro e no indicador do nível de água da cafeteira. (**Fig. 2**).
3. Abra a tampa do porta-filtro (**Fig. 3**) movendo a alavanca (A). Quando a tampa estiver destravada o porta-filtro pode ser aberto.
4. Dobre as costuras das pontas do filtro de papel Melitta (N 2) e coloque dentro do porta-filtro. (**Fig. 4**)
5. Coloque o pó de café no filtro de papel. Utilize preferencialmente o café Melitta, cuja granulagem permite a extração de uma bebida bastante encorpada e saborosa.
6. Recomendamos a utilização de uma medida econômica de café (aproximadamente 6 g) por xicara a ser preparada ou de acordo com seu paladar.
7. Escolha seu próprio sabor de café através da „Seleção do Aroma” – botão (☺ = fraco, ☹ = forte) (**Fig. 6**).
8. Feche o porta-filtro, e certifique-se de que o mesmo esteja travado.
9. Coloque a jarra de vidro refratário com a tampa entre o porta-filtro e o prato aquecedor.
10. Ligue a cafeteira no botão. Enquanto a cafeteira estiver ligada, a luz vermelha do interruptor permanecerá acessa. (**Fig. 5**)
11. O corta-pingos é acionado quando a jarra é retirada do prato após a filtragem, bloqueando o fluxo de eventuais pingos. (**Fig. 6**)
12. Enquanto a cafeteira estiver ligada, o prato aquecedor manterá o café aquecido. Para um melhor resultado do café filtrado, evite mantê-lo aquecido por mais de uma hora.
13. A cafeteira elétrica possui desligamento automático após 2 horas de uso. Neste caso é necessário voltar o botão para a posição „Desliga” e então começar um novo processo de filtragem ligando o botão do aparelho novamente. Também é possível desligar a cafeteira manualmente através do botão „Liga/Desliga”.

Instruções Adicionais

- Antes de começar a filtragem, certifique-se de que a jarra de vidro tenha sido colocada com a tampa sob o porta-filtro, para garantir que a passagem de água esteja aberta.
- Desligue a cafeteira entre filtragens consecutivas e deixe-a resfriar por aproximadamente 5 minutos.
- Certifique-se de que a tampa do porta-filtro esteja sempre travada durante a filtragem.
- Não abra a tampa do porta-filtro durante a filtragem.

Limpeza e Manutenção

Sempre retire o plugue da tomada antes da limpeza da cafeteira.

Partes removíveis: o porta-filtro, a jarra de vidro e sua tampa podem ser limpos com água quente e detergente neutro, ou lavados na máquina de lavar.

Aparelho: utilize um pano úmido com detergente neutro para limpar a parte externa da cafeteira. Nunca mergulhe a cafeteira em água ou em qualquer outro líquido, nem coloque-a sob água corrente. Não utilize esponjas abrasivas.

Jarras de Vidro para Reposição

À venda nos principais supermercados e magazines ou, se preferir, ligue para o SIM - Serviço de Informação Melitta - 0800 140203, para obter maiores informações.

Instruções de Segurança

- Quando a cafeteira estiver ligada, algumas partes (por exemplo, o prato aquecedor) ficam aquecidas. Não as toque a fim de evitar queimaduras.
- Sempre mantenha o aparelho longe do alcance de crianças.
- Nunca deixe que o fio entre em contato com o prato aquecedor.
- Sempre retire o plugue da tomada antes da limpeza de sua cafeteira, ou quando a mesma permanecer em desuso por muito tempo.
- Nunca mergulhe a cafeteira em água ou em qualquer outro líquido.
- A jarra de vidro não pode ser utilizada no forno de microondas.
- Não utilize água quente para o preparo do café. Apenas água limpa e fria deve ser utilizada para encher o reservatório.
- Não abra a tampa do porta-filtro durante a filtragem a fim de evitar queimaduras.
- A troca do fio e outros consertos devem ser feitos somente através da Melitta ou por pessoas qualificadas.

ΠΡΟ ΤΗΣ ΑΡΧΙΚΗΣ ΜΕΤΑΧΕΙΡΙΣΕΩΣ

- Όπωςδήποτε διαβάστε ανελλιπώς τις οδηγίες χρήσεως και τις υποδείξεις ασφαλείας.
- Ελέγξτε, εάν η τάση ηλεκτρ. δικτύου συμφωνεί με τις ενδείξεις τάσεως στο κάτω μέρος της συσκευής.
- Καθαρίστε την συσκευή με δύο πλήρεις διαδικασίες βρασμού με καθαρό, κρύο νερό (χωρίς κιοιοποιημένο καφέ).

ΕΤΟΙΜΑΣΙΑ ΤΟΥ ΚΑΦΕ

1. Συνδέστε την συσκευή με το δίκτυο ηλεκτρ. ρεύματος.
2. Γεμίστε το ανοικτό υδροδοχείο με την επιθυμητή ποσότητα καθαρού, κρύου νερού από την γυάλινη υδροχόη (εικ. 1). Ο αριθμός φλυτζανιών καφέ μπορεί να διαβασθεί στις διαβαθμίσεις της γυαλινοπροχόης και του υδροδοχείου (εικ. 2).
3. Για να ανοίξετε το καπάκι του φίλτρου (Εικ. 3), τραβήξτε το μοχλό (Α). Ο μηχανισμός ασφαλείας ανοίγει κι ελευθερώνει το καπάκι του φίλτρου.
4. Διπλώστε τις άκρες του χαρτινού φίλτρου (μέγεθος 102) όπως φαίνεται στην Εικ. 4 και τοποθετήστε το στην υποδοχή του φίλτρου.
5. Βάζετε τον λεπτοδομηθέντα κιοιοποιημένον καφέ στο χωνί του φίλτρου. Σύσταση: Κατά φλυτζάνι ένα ξιστά γεμάτο μετροκοχλιάριο = περίπου 6 γραμμάρια.
6. Κλείστε το καπάκι του φίλτρου – πρέπει να ακούσετε το μηχανισμό ασφαλείας να κιοιοπώνει. Τοποθετήστε τη γυάλινη κανάτα μαζί με το καπάκι πάνω στη ζεστή πλάκα, κάτω από το φίλτρο.
7. Ρυθμίστε την γεύση του καφέ σας (☞ = ελαφρός μέχρι ☞ = βαρύς) με τον συρόμενο διακόπτη "Aroma-Selector" (εικ. 6).
8. Γυρίζετε τον διακόπτη συσκευής – ο διακόπτης συνδέσεως/διακοπής ρεύματος αναλαμβάνει (εικ. 5) – και ο καφές ετοιμάζεται αυτόματα.
9. Η συσκευή διαθέτει ειδικό μηχανισμό που δεν αφήνει να στάξει καφές όταν αφαιρέσετε τη γυάλινη κανάτα.
10. Η πλάκα διατήρησης θερμότητας κρατάει τον καφέ ζεστό, μόνον εφόσον η συσκευή συνδέεται με το ηλεκτρ. ρεύμα.
11. Η συσκευή διαθέτει αυτόματο χρόνοδιακόπτη που σταματά την παροχή ρεύματος της συσκευής μετά από 2 ώρες. Σ' αυτή την περίπτωση την επόμενη φορά που θα φτιάξετε καφέ πρέπει πρώτα να γυρίσετε το διακόπτη στη θέση "AUS" (εικ. 5) και να τον ανοίξετε ξανά για να ξεκινήσετε την ετοιμασία του καφέ. Ασφαλώς μπορείτε οποιαδήποτε στιγμή να κλείσετε χειροκίνητα τη συσκευή από το διακόπτη.

Συμπληρωματικές υποδείξεις:

- Ξεκινάτε την διαδικασία βρασμού μόνον με έπικαθήμενο καπάκι της γυαλινοπροχόης – μόνον έτσι μένει ανοικτό το κλειθρον του φίλτρου.
- Μεταξύ δύο διαδικασιών βρασμού διακόπτετε το ρεύμα της συσκευής και περίπου 5 λεπτά της ώρας την αφήνετε να δροσίση.
- Σιγουρευτείτε ότι το καπάκι του φίλτρου είναι πάντα κλεισμένο όση ώρα φιλτράρεται ο καφές.
- Μην ανοίγετε το καπάκι του φίλτρου κατά τη διάρκεια του φιλτραρίσματος.

ΚΑΘΑΡΙΣΜΟΣ ΚΑΙ ΠΕΡΙΠΟΙΗΣΗ

Αφαιρέσιμα τεμάχια:

Το πλαστικό φίλτρο, η γυάλινη κανάτα και το καπάκι της κανάτας πλένονται με ζεστό νερό και απορρυπαντικό ή στο πλυντήριο πιάτων.

Αναπληρωτικές γυάλινες υδροχόες πωλούνται στο εμπόριο.

Η βασική συσκευή:

Για τον εξωτερικόν καθαρισμό χρησιμοποιήτε ένα μαλακό, υγρό ύφασμα και όλιγον απορρυπαντικό μέσον. Η συσκευή και ο παροχικός άγωγός αυτής ουδέποτε καθαρίζονται κάτω από τρεχούμενο νερό ή έμβραπίζονται στο νερό. Μην μεταχειρίζεσθε σφοδρά και φηκρίζοντα υλικά καθαρισμού.

Αποσβέσωση:

Αποσβεστική ίζηματα στην συσκευή είναι αναπόφευκτα. Κανονική αποσβέσωση (μετά από 40 φιλτραρίσματα) εξασφαλίζει μία άωνη λειτουργία. Για την αποσβέσωση μεταχειρίζεσθε – SWIRL (ΣΒΙΡΛ)® Bio-Αποσβεστική ή – SWIRL (ΣΒΙΡΛ)® Αποσβεστική ταχείας άφαιρέσεως.

Σημαντικό:

Σε περίπτωση που θα χρειαστεί να αντικαταστήσετε τη γυάλινη κανάτα, απευθυνθείτε στο κατάστημα απ' όπου προμηθευτήκατε τη συσκευή ή κατευθείαν στη Melitta.

ΥΠΟΔΕΙΞΕΙΣ ΑΣΦΑΛΕΙΑΣ

- Κατά την διάρκεια λειτουργίας ζεσταίνονται τεμάχια της συσκευής (π.χ. η πλάκα διατήρησης θερμότητας). Αποφύγετε κάθε έπαφή.
- Φροντίστε, ώστε ο άγωγός παροχής να μην έρχεται σε έπαφή με την ζεστή πλάκα διατήρησης θερμότητας.
- Χρησιμοποιήτε την συσκευή μόνον εκτός της αποστάσεως μέχρι της οποίας φθάνουν τα παιδιά.
- Μπροστά από κάθε καθαρισμό και σε μεγαλύτερες αποστάσεις βγάξτε τον ρευματολήπτη δικτύου.
- Η συσκευή ουδέποτε έμβραπίζεται στο νερό.
- Η γυαλινοπροχόη και το καπάκι δεν είναι κατάλληλα για σκεύη μικροκνιμάτων.
- Μή γεμίζετε το υδροδοχείο με ζεστό νερό, αλλά μόνο με φρέσκο, κρύο νερό.
- Μην ανοίγετε το καπάκι του φίλτρου όση ώρα φιλτράρεται ο καφές – υπάρχει κίνδυνος εγκαύματος!
- Η αλλαγή του καλωδίου δικτύου και όλες γενικά οι έπισκευές επιτρέπεται να διενεργούνται μόνον από την υπηρεσία εξυπηρέτησεως πελατών της MELITTA ή από πρόσωπον ομοίως ιδιοζούσης ικανότητος.

Před prvním použitím

- Seznamte se důkladně s návodem a bezpečnostními pokyny.
- Ověřte si, odpovídá-li elektrické napětí údajům na spodní straně přístroje.
- Pročistit kávovar lze dvojmj vařením čisté, studené vody/bez kávy/, dále viz odst. "Čištění a údržba".

Příprava kávy

1. Přístroj zapojíme do sítě.
2. Otevřenou nádržku naplníme požadovaným množstvím studené vody ze skleněné konvice (obr. 1). Počet šálků lze odečíst ze stupnice na skleněné konvici a z průzoru ukazatele stavu vody v nádržce (obr. 2).
3. Otevřete víko filtru (obr. 3). Současně zatáhněte pákou dopředu (A), aby se uvolnil uzávěr vika, víko ted' můžete otevřít.
4. Papírový filtr 1x4 přehneme na bočním i spodním okraji s razbou a vložíme do výkyvného překapávače (obr. 3).
5. Do papírového filtru vsypeme jemně umletou kávu. Na jeden šálek se doporučuje vrchovatá odměrka = cca 6 g kávy.
6. Uzavřete víko filtru – uzávěr se zaklapne. Skleněnou konvici vložte na plotýnku pod filtr. Skleněnou konvici zakrytou víčkem postavíme pod výkyvný překapávač na teplotlou plotěnku.
7. Pomocí „Aroma-Selectoru“ se nastaví požadovaná síla kávy (☞ = slabá až – ☞ = silná) (obr. 6).
8. Zapneme-li kávovar, rozsvítí se vypínač (obr. 4), a káva se samočinně připraví.
9. Uzavírací ventil zabraňuje následnému kapání poté, kdy konvice po ukončení varného procesu bude vyjmuta.
10. Teplotlá plotěnka udržuje horkou kávu jen tehdy, je-li kávovar zapnutý.
11. Přístroj je vybaven automatickým vypínačem, které po dvou hodinách samočinně přeruší přívod proudu. V tomto případě je třeba při příští přípravě kávy nejprve spínač (k zapnutí a vypnutí) (obr. 5) nutno vrátit do polohy „vypnuto“ („Aus“) a pro zahájení varného procesu je třeba přístroj opět uvést do chodu. Samozřejmě je možno přístroj kdykoliv ručně vypnout.

Další pokyny

→ Vařit kávu je možné jen tehdy, je-li skleněná konvice zakryta víčkem. Potom se totiž otevře uzávěr překapávače.

→ Před další přípravou kávy je nutno počkat 5 min., aby kávovar vychladl.

→ Dávejte pozor, aby víko filtru bylo během počátku varu vždy uzavřené.

→ Během varu víko filtru neotvírejte.

Čištění a údržba

Před každým čišěním odpojte kávovar ze sítě.

Odnímatelné části:

Filtr, skleněná konvice a víko skleněná konvice i její víčko se myjí v horké vodě se saponátem nebo v autom. myčce.

Trup přístroje

Pro vnější čišění používejte měkký vlhký hadřík a trochu saponátu.

Trup kávovaru a elektrický kabel se nesmí čišit v tekoucí vodě ani do vody ponořit.

Nepoužívejte nikdy agresivní čišití prostředky nebo prášky na drhnuti.

Odstraňování vodního kamene

Usazování vodního kamene v přístroji je nevyhnutelné.

Pravidelné odstraňování vodního kamene po čtyřicátém použití zaručuje bezporuchový provoz kávovaru.

K tomu účelu používejte:

- biorozpouštědlo vodního kamene SWIRL nebo
- rychlé rozpouštědlo vodního kamene SWIRL.

Důležité!

Po odstranění vodního kamene je bezpodmínečně nutné dvakrát až třikrát propláchnout kávovar vařením čisté studené vody /bez kávy/.

Náhradní skleněné konvice obdržíte v odborných prodejních: Skleněnou konvici s originálním víčkem odpovídající velikosti trupu přístroje a zapínajícím uzávěrem překapávače obdržíte v příslušných obchodech.

Skleněné konvice jsou k dostání v obchodě nebo přímo na centrále Melitta, odd. služby zákazníkům.

Bezpečnostní pokyny

- Během provozu se části přístroje, např. teplotlá plotěnka, silně zahřívají – pozor; nedotýkati se!
- Používejte kávovar jen mimo dosah dětí.
- Přívodní el. kabel nesmí přijít do styku s horkou teplotlou plotěnkou.
- Před čišěním jakož i v případě delší nepřítomnosti odpojte kávovar ze sítě.
- Přístroj se nikdy nesmí ponořit do vody.
- Konvice ani víčko se nesmí používat v mikrovlnné troubě.
- Do kávovaru nikdy nelijeme vodu horkou, ale jen studenou.
- Náhradní skleněné konvice obdržíte v odborných prodejních.
- **Výměnu elektrického kabelu a veškeré ostatní opravy smí provádět pouze autorizovaný servis firmy Melitta, nebo jiná oprávněná osoba.**
- Dávejte pozor, aby víko filtru bylo během počátku varu vždy uzavřené.

Az első használat előtt

- Feltétlenül olvassa el elejétől végéig a használati utasítást és a biztonsági tájékoztatót.
- Győződjön meg arról, hogy a hálózati feszültség megegyezik-e a készülék alján megadott feszültségértékkel.
- Tisztítsa meg a készüléket két tiszta, hideg vízzel végzett komplett forralási folyamattal (kávéörlemény nélkül) úgy, ahogy az a „tisztítás”-nál szerepel.

Kávékészítés

1. A készüléket csatlakoztassa az elektromos hálózathoz.
2. Öntse be az üveggannából a nyitott viztartályba a kívánt mennyiségű friss, hideg vizet. **(1. ábra)**
A csészék száma leolvasható az üveggannán lévő csészemércén és a vízmennyiségmérő üvegen.
3. Nyissa ki a filtertartó tetejét (3. ábra). Ehhez húzza előre az (A) kart, így felold a tetőzár és kinyithatja a tetőt.
4. Hajtsa be a 102 – es kávéfilter alsó és oldalsó széleit és tegye a filtertartóba.
5. A papírszűrőhöz való, finomra őrölt kávé tegye a papírszűrőbe. Ajánlat: csészénként kb. egy csapott mérőkanálnyi = 6 g.
6. Zárja be a filtertartó tetejét – a tetőzár bezár! Tegye az üveggannát a melegítő lemezre a filtertartó alá.
Az üveggannát tetővel együtt helyezze a szűrő alatti melegítőlapra.
7. A kívánt kávéerősséget az „Aroma-Selector”-ral fokozat nélkül állíthatja be (☐ = gyenge, ☒ = erős). Lásd a 6-os ábrát!
8. Kapcsolja be a készüléket – a be/kikapcsoló felgyullad **(4. ábra)** – a kávé automatikusan elkészül.
9. A készülék cseppzáróval rendelkezik, amely megakadályozza a víz további csöpögését, ha leveszi a kannát a kávéfőzés után a melegítő lapról.
10. A melegítőlap csak addig tartja a kávé forrón, amíg a készülék be van kapcsolva.
11. A készülék automatikusan kikapcsol, ha 2 órán keresztül áram alatt állt. Ilyen esetben a következő kávéfőzéshez a be/kikapcsolót **(5 ábra)** a „Ki” („Aus”) állásba kell kapcsolni, majd a forrázás elindításához újra be kell kapcsolni. A készüléket ettől függetlenül természetesen bármikor kikapcsolhatja kézzel is.

További figyelmeztetések:

- A forralást csak úgy kezdje el, hogy az üveggannán rajta van a fedő, csak ekkor van a szűrőzár nyitva.
- Két forralás között a készüléket kapcsolja ki és kb. 5 perccig hagyja lehűlni.
- Ügyeljen arra, hogy a filtertartó teteje a lepárlás ideje alatt mindig be legyen zárva.
- Ne nyissa ki a filtertartó tetejét a lepárlás ideje alatt.

Tisztítás és karbantartás

Levehető részek:

Filtertartó, üvegganna és a kanna teteje forró vízzel és mosogatószerrel ill. a mosogatógépben tisztíthatók.

Alapgép:

A külső tisztításhoz használjon puha, nedves ruhát és kevés tisztítószert. A készüléket és a készülék vezetőkeit soha ne tisztítsa folyó vízzel ill. ne merítse vízbe. Ne használjon agresszív vagy súroló hatású tisztítószereket.

Mészelenítés:

A készülékben a mészlerakódások elkerülhetnek. A rendszeres mészelenítés (kb. 40 szűrési folyamat után) biztosítja a zavartalan működést. Mészelenítéshez használjon Swirl Bio-mészoldó szert vagy Swirl gyorsmészelenítőt.

Fontos:

Mészelenítés után mindenképpen végezzen el 2-3 forralási folyamatot friss, hideg vízzel (kávéörlemény nélkül).

[Pótkaanna kapható a kereskedelemben és a Melitta Központi Vevőszolgálaton.](#)

Biztonsági tájékoztató:

- Üzemeltetés közben a készülék egyes részei forrók (pl. a melegítőlap). Ne érjen hozzájuk!
- A készüléket csak olyan helyen használja, ahol gyermekek nem férhetnek hozzá.
- Ügyeljen arra, hogy a vezetékek ne érjenek a forró melegítőlaphoz.
- Minden tisztításnál és hosszabb távolléteknél húzza ki a konnektorból a csatlakozót.
- A készüléket soha ne merítse vízbe.
- Az üvegganna és a fedője nem alkalmas mikrohullámú sütőben való használatra.
- Ne töltsön bele forró vizet, csak friss, hideg vizet.
- Forralás közben soha ne hajtsa ki a szűrőt.
- **A hálózati vezeték cseréjét, úgymint minden egyéb javítást kizárólag az erre feljogosított Melitta vevőszolgálat vagy hasonló képzéssel rendelkező személy végezheti.**
- A lepárlás ideje alatt soha ne nyissa ki a filtertartó tetejét.

E**GARANTIA MELITTA**

Además de los derechos de garantía establecidos legalmente, le ofrecemos para esta caletera una garantía de fábrica con las siguientes condiciones:

1. A partir de la compra, el plazo de garantía asciende a 12 meses. La garantía sólo se considerará válida cuando aparezca la fecha de compra junto con el sello del comercio y la firma del comerciante o mediante presentación del recibo de compra.
2. Durante el período de garantía, el vendedor aceptará a su cargo y de forma gratuita cualquier reparación debida a defectos de fabricación o de material, otorgándose el derecho de reparar, cambiar piezas o efectuar directamente un cambio del aparato. Las piezas o el aparato sustituidos son propiedad del vendedor. El plazo de garantía del aparato no aumenta aunque se haya hecho uso de los derechos.
3. No se contemplan en la garantía aquellas deficiencias producidas por el manejo o mantenimiento indebido (como por ejemplo conectar a una corriente eléctrica no apropiada) o por desgaste producido por uso normal. La garantía no cubre la ruptura del cristal o los defectos que afecten de forma poco relevante al valor o uso de la caletera.
4. La garantía se extingue con la intervención de terceros no autorizados por el fabricante, o por el uso de piezas de recambio que no sean originales.
5. La garantía es válida únicamente en el país donde se haya realizado la compra. En el caso de España el comprador debe rellenar el aparato debidamente embalado a la tienda o vendedor donde se haya realizado la compra, presentando además la factura de compra y la tarjeta de garantía debidamente cumplimentada. Cualquier reclamación o petición de información se pedirá en la misma tienda o al vendedor donde se haya realizado la compra, o en su defecto, por correo a (Cofresco Ibérica - Caleteras Melitta Apdo. 367, 28080 Madrid).
6. Quedan excluidas posteriores reclamaciones de cualquier otro tipo, especialmente las relativas a indemnización que incluyan daños consecuentes, siempre y cuando no esté estipulada la responsabilidad de obligación legal del fabricante. Los derechos de garantía del consumidor se adquieren a través de esta garantía mediante el contrato de compra/relación jurídica con el vendedor.

Central de servicio al cliente
Cofresco Ibérica S.A.
Apdo. 367
28080 Madrid

CZ**Záruka firmy Melitta**

Vedle ručení ze zákona poskytujeme na tento přístroj záruku za následujících podmínek:

1. Záruční lhůtou se zásadně rozumí doba 12 měsíců ode dne koupě. Záruka platí jen tehdy, je-li den koupě potvrzen razítkem a podpisem prodejce anebo předložením dokladu o zaplacení (účet).
2. Během záruční doby bezplatně odstraníme závady přístroje, vzniklé vadou materiálu či fabrikace. Plnění záruky spočívá v opravě nebo výměně vadných součástí či přístroje. Vyměněné součástky přecházejí do vlastnictví výrobce. Plnění záruky následuje bez účtování poplatků za dopravu, balení a ostatní vedlejší náklady.
3. Záruka se netýká vad vzniklých nesprávným zacházením/napr. provoz s jiným napětím nebo druhem proudů, nesprávnou údržbou ani vad vzniklých běžným opotřebením. Netýká se také závad, které nepodstatnou měrou snižují hodnotu nebo použitelnost přístroje.
4. Záruka zanikne zásahem osob výrobcem neautorizovaných nebo použitím nepůvodních součástí.
5. Reklamací lze uplatnit jen ve státě, v kterém byl přístroj zakoupen. Budete-li reklamaci uplatňovat, zašlete prosím přístroj
 - pokud možno v původním obalu
 - s vyplněným záručním listem a dokladem o zaplacení
 - s popisem reklamace
 - službě zákazníkům firmy Melitta nebo autorizovaným opravným či prodejním.

Není-li výrobci zvláštním předpisem stanoveno jinak, je uplatnění ostatních nároků – zejména nároku náhrady škody včetně škod následných – vyloučeno.

Práva spotřebitele uplatnit reklamaci ve smyslu Občanského zákona ČR zůstávají touto zárukou nedotčena.

Melitta ČR s.r.o.,
P.O. Box 145,
12021 Praha 2

H**Melitta garancia**

A törvényes szavatossági előírásokon túlmenően erre a készülékre az alábbi feltételek mellett nyújtunk garanciát.

1. A garancia ideje 12 hónap, Svájcban 24 hónap a vásárlás dátumától kezdve. A garancia csak akkor létezik, ha a vételi dátumát a kereskedő pecsétje és aláírása illetve a vételi elismerés igazolja.
2. A garancia tartama alatt díjtanulni kiküszöböljük a készülék minden olyan hibáját, amely anyag vagy gyártási hiányosságon alapul. A garanciatejesztés vagy a hibás részek, vagy a készülék javításával ill. cseréjével történik. A garancia igénybevétele a készülékre szóló garanciaidő nem hosszabbodik. A lecserélt alkatrészek a gyártó tulajdonába kerülnek.
3. A vételi dátumától számított első 6 hónapban belül a garanciatejesztés szállítási, csomagolási vagy egyéb mellékköltségek felszámítása nélkül történik.
4. A garancia alól kivételt képeznek az olyan hibák, amelyek szakemberrel kezelésből (pl. üzemieltetés nem megfelelő áramfajával vagy feszültséggel) ill. karbantartásból valamint a normális használatból adódó kopásos alapszaknak. A garancia nem terjed ki az üvegtörésre vagy az olyan hiányosságokra, amelyek a készülék értékét ill. használhatóságát csak kis mértékben csökkentik.
5. A garancia megszűnik, ha a gyártó által erre nem feljogosított harmadik személyek beavatkozást végeznek ill. nem eredeti pótalkatrészek alkalmazásakor.
6. A garancia csak abban az országban érvényes, ahol a készüléket vásárolta. Garancijavítás esetén kérjük küldje a készüléket
 - lehetőleg az eredeti kartonban,
 - a kitért garanciajeggyel és a vételigazlással valamint
 - a hiba leírásával együtt
 - a hiba levéséhez vagy egy feljogosított javítóműhelybe ill. szakkereskedőhöz.
7. Mindentajta további igény kizárt, különösen a kártérítési igény, ideértve a közvetett károkból adódó igényeket is, amennyiben a gyártó ilyenfajta lépéseit a törvény nem írja kötelezően elő.
8. A végső felhasználó vételi szerződésből ill. a vevő/eladó-jogviszonyból származó szavatossági igényét ez a garancia nem érinti.

Melitta Haushaltsprodukte GmbH Co. Kommanditgesellschaft, D-32427 Minden

Központi vevőszolgálat
Ausztria: Melitta GesmbH,
Münchener Bundesstraße 131
521 Salzburg
Telefon: 06 62/4 39 51 10